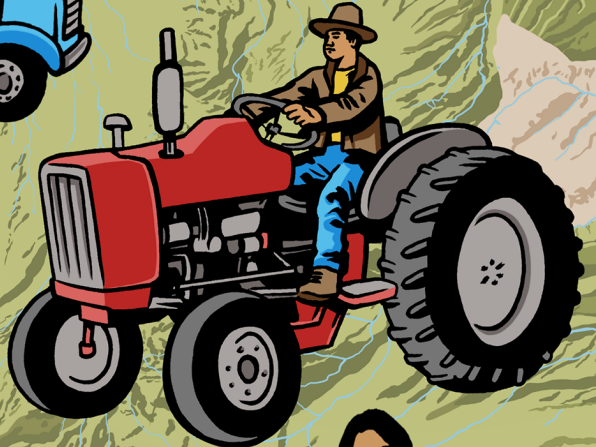
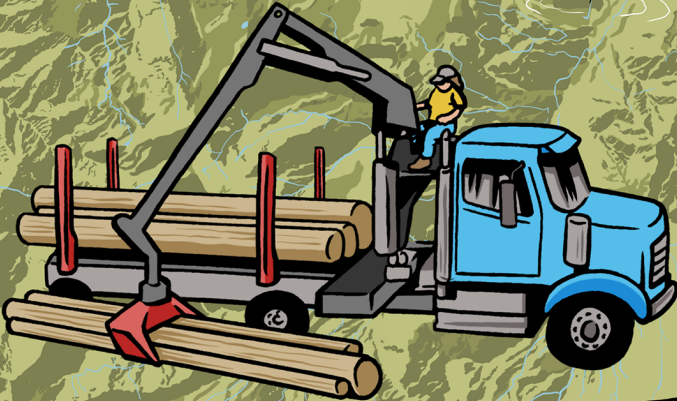
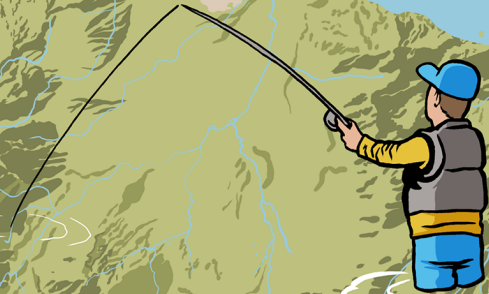


# Hood River Watershed



¡BIENVENIDO!

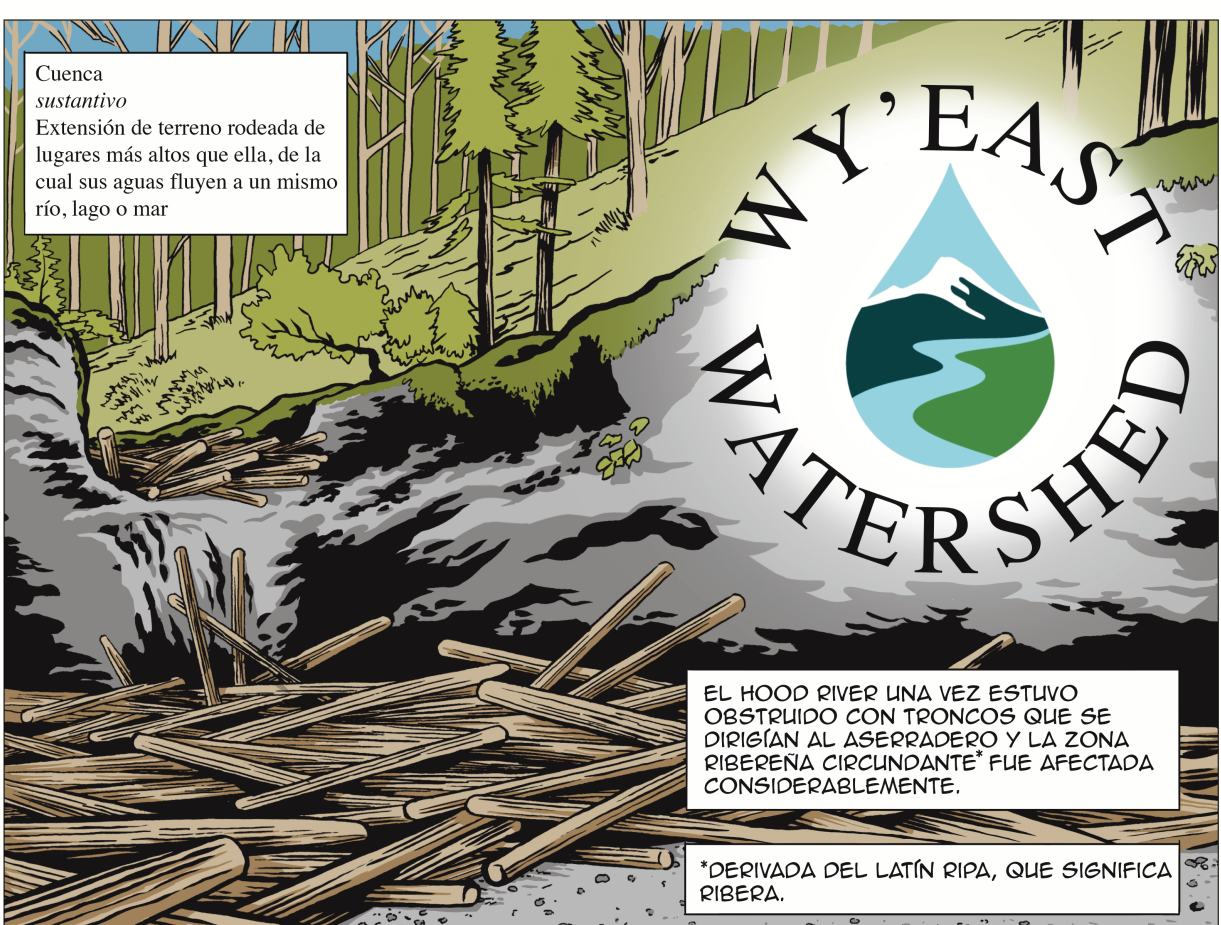
ESTE CÓMIC ES PRESENTADO POR EL HOOD RIVER WATERSHED GROUP Y CUENTA LA HISTORIA DE LA GENTE, LA ECOLOGÍA Y LA CONSERVACIÓN DE LA CUENCA DEL HOOD RIVER.

EL HOOD RIVER WATERSHED GROUP ES UNA ORGANIZACIÓN SIN FINES DE LUCRO 501 (C) (3) CUYO PROPÓSITO ES MANTENER Y MEJORAR LA CUENCA DEL HOOD RIVER A TRAVÉS DE LA EDUCACIÓN, LA COOPERACIÓN Y LA ADMINISTRACIÓN. TRABAJAMOS CON MIEMBROS DE LA COMUNIDAD, TRIBUS, AGENCIAS Y ORGANIZACIONES Y EMPRESAS LOCALES PARA RESTAURAR LA CUENCA Y CONSTRUIR UN PAISAJE RESISTENTE QUE APOYE A LOS PECES, LA VIDA SILVESTRE Y LAS PERSONAS.

NUESTROS SOCIOS INCLUYEN LAS TRIBUS CONFEDERADAS DE WARM SPRINGS, US FOREST SERVICE, HOOD RIVER SOIL AND WATER CONSERVATION DISTRICT, OREGON DEPARTMENT OF FISH AND WILDLIFE, EAST FORK IRRIGATION DISTRICT, FARMERS IRRIGATION DISTRICT, MIDDLE FORK IRRIGATION DISTRICT, HOOD RIVER COUNTY, COLUMBIA LAND TRUST, NATURAL RESOURCES CONSERVATION SERVICE Y DOCENAS DE PROPIETARIOS DE TIERRAS Y VOLUNTARIOS DE LA COMUNIDAD.

EL HOOD RIVER WATERSHED GROUP OFRECE MUCHAS OPORTUNIDADES PARA PARTICIPAR EN LA ORGANIZACIÓN Y LA CUENCA. ¡VISITE NUESTRO SITIO WEB PARA OBTENER MÁS INFORMACIÓN!

[WWW.HOODRIVERWATERSHED.ORG](http://WWW.HOODRIVERWATERSHED.ORG)



Cuenca  
*sustantivo*  
Extensión de terreno rodeada de lugares más altos que ella, de la cual sus aguas fluyen a un mismo río, lago o mar

WY' EAST  
WATERSHED

EL HOOD RIVER UNA VEZ ESTUVO OBSTRUIDO CON TRONCOS QUE SE DIRIGÍAN AL ASERRADERO Y LA ZONA RIBERENA CIRCUNDANTE\* FUE AFECTADA CONSIDERABLEMENTE.

\*DERIVADA DEL LATÍN RIPA, QUE SIGNIFICA RIBERA.

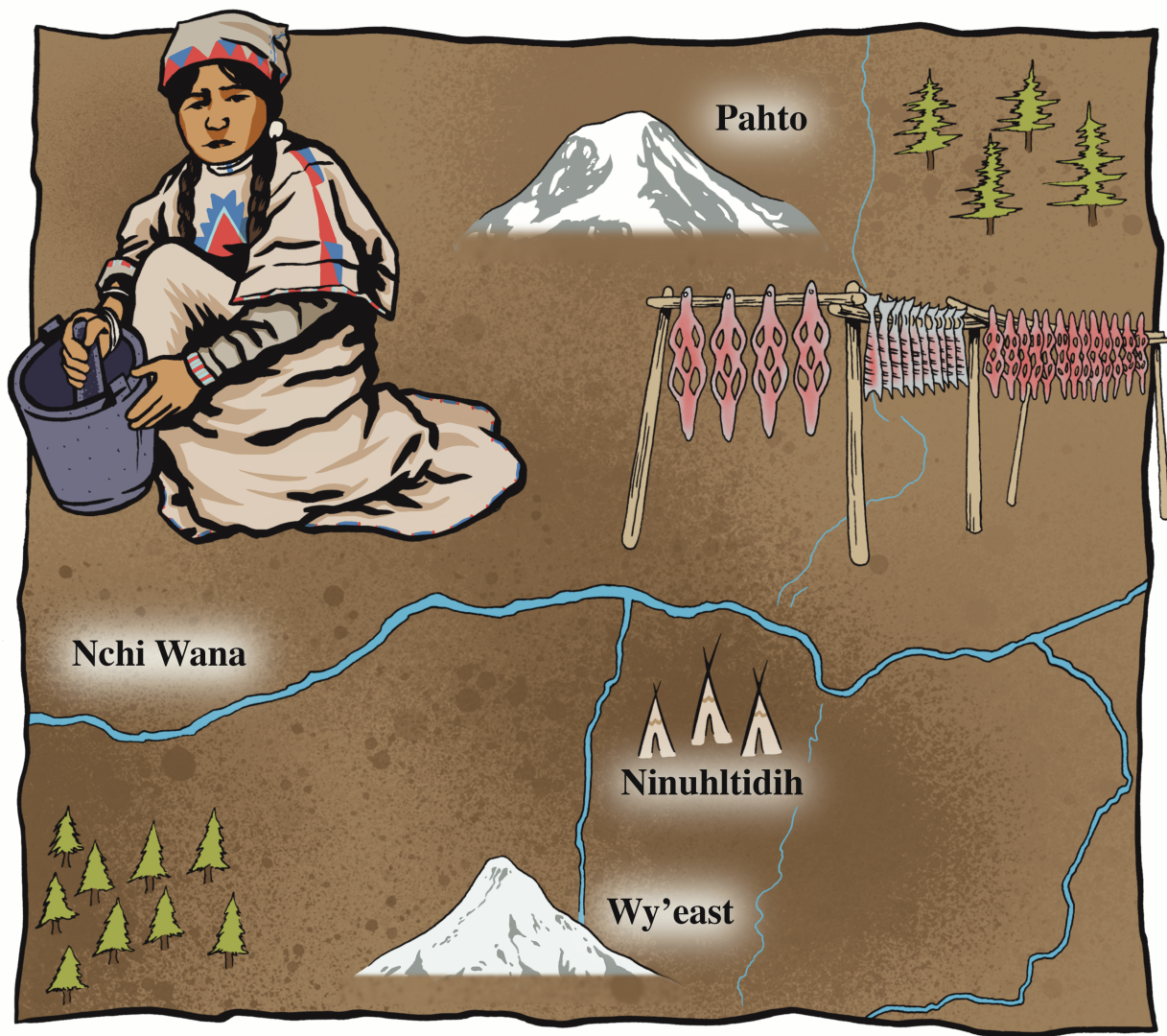
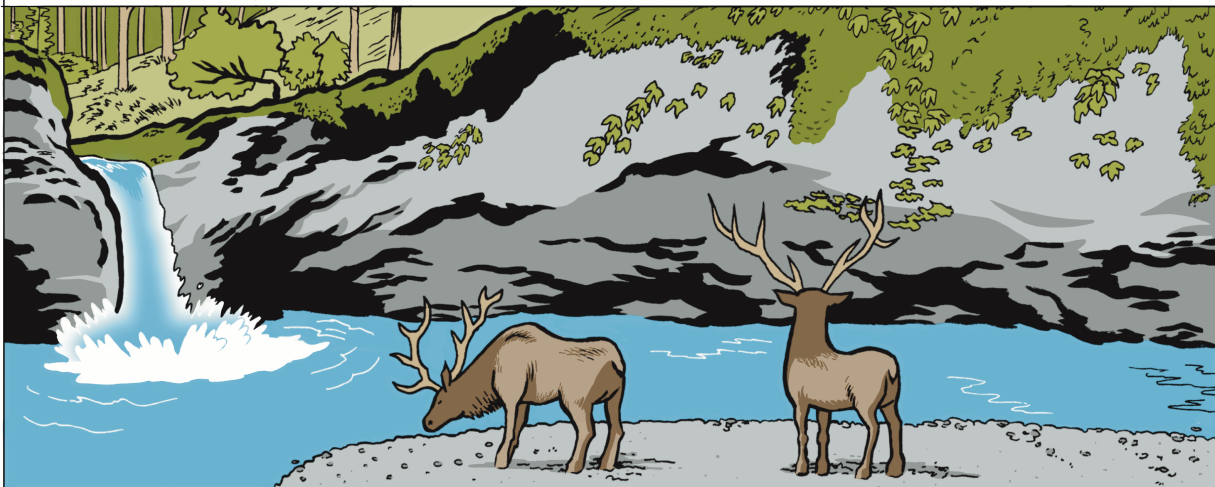
LA ABLUNDANCIA DE ÁRBOLES EN OREGÓN SE VEÍA COMO ORO VERDE, IMPULSANDO UNA ECONOMÍA EN LA QUE LA MADERA ERA EL REY.



LOS ÁRBOLES MÁS GRANDES FUERON TALADOS Y ENVIADOS A LOS ASERRADEROS PARA SER CONVERTIDOS EN MADERA VALIOSA, PERO A LA VEZ CREANDO UN ENORME IMPACTO NEGATIVO EN LOS PECES, LA VIDA SILVESTRE Y SUS HÁBITATS.



PERO PARA EL RÍO QUE FLUYE DESDE LA MONTAÑA Y QUE SE FORMÓ HACE MILLONES DE AÑOS, EXISTIÓ UN TIEMPO ANTES DE LOS COLONOS EUROPEOS. UNA ÉPOCA EN LA QUE LA TIERRA ERA EL HOGAR DE BANDAS DE PERSONAS DE HABLA CHINOOK QUE FLORECÍAN EN LA TIERRA DE WY'EAST Y PAHTO. FUE UN TIEMPO INMEMORIAL...

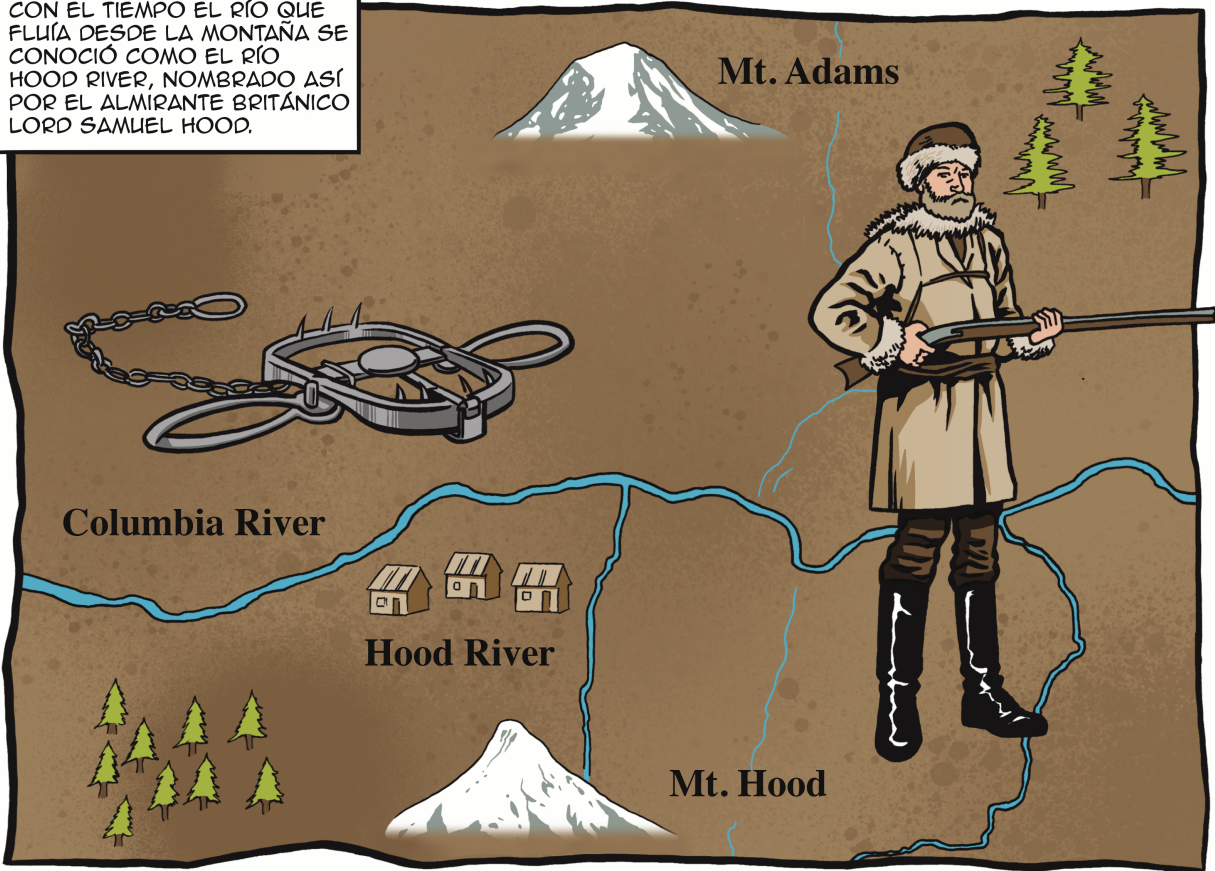


LAS TRIBUS LOCALES CONOCIDAS COMO LOS WASCO-WISHRAM COSECHABAN SALMÓN. LAS MUJERES CREARON UNA COMIDA MUY APRECIADA: ITK' ILAK O HARINA DE SALMÓN. ITK' ILAK, JUNTO CON EL PAN DE RAÍZ Y LA HIERBA DE OSO, ERAN IMPORTANTES ARTÍCULOS DE COMERCIO CON LAS TRIBUS CERCANAS.

LA LLEGADA DEL CUERPO DE DESCUBRIMIENTO DE LEWIS Y CLARK EN EL AÑO 1805 LLEVÓ A LA CREACIÓN DEL MAPA MAESTRO DEL OESTE DE NORTEAMÉRICA.



CON EL TIEMPO EL RÍO QUE FLUÍA DESDE LA MONTAÑA SE CONOCIÓ COMO EL RÍO HOOD RIVER, NOMBRADO ASÍ POR EL ALMIRANTE BRITÁNICO LORD SAMUEL HOOD.



LOS COMERCIANTES DE PIELS DE ANIMALES PRONTO HICIERON EL VIAJE POR TIERRA A TRAVÉS DEL SENDERO LLAMADO EL OREGON TRAIL. EN 1850, DESPUÉS DE QUE EL CONGRESO APROBARA LA LEY PARA RECLAMAR TIERRAS EN 1850, LOS COLONOS SIGUIERON LA RUTA PARA PROMOVER LOS ASENTAMIENTOS EN EL TERRITORIO DE OREGÓN.



DESPUÉS DE DÉCADAS DE CONTACTO CON LOS COLONOS, LAS TRIBUS DEL RÍO COLUMBIA QUEDARON CASI ELIMINADAS POR LAS ENFERMEDADES Y LA VIOLENCIA, Y FINALMENTE CONDUJERON A SU DESPLAZAMIENTO A RESERVAS.

EL TREATY OF 1855, UN TRATO CON LAS TRIBUS Y EL GOBIERNO, CREÓ LAS CUATRO TRIBUS SOBERANAS DEL RÍO COLUMBIA (NEZ PERCE, UMATILLA, WARM SPRINGS Y YAKAMA), QUE CEDIERON MÁS DE 10 MILLONES DE ACRES DE TERRITORIO TRIBAL A CAMBIO DE TIERRAS DE RESERVA ESPECÍFICAS Y DERECHOS DE PESCA EN TODOS LOS LUGARES HABITUALES Y ACOSTUMBRADOS DE LA CUENCA DEL RÍO COLUMBIA.



LA TRIBU WASCO AHORA SON MIEMBROS TRIBALES INSCRITOS DE LAS TRIBUS CONFEDERADAS DE WARM SPRINGS Y RESIDEN EN GRAN PARTE EN UNA RESERVA A CASI 100 MILLAS EN EL SURESTE DEL ESTADO.



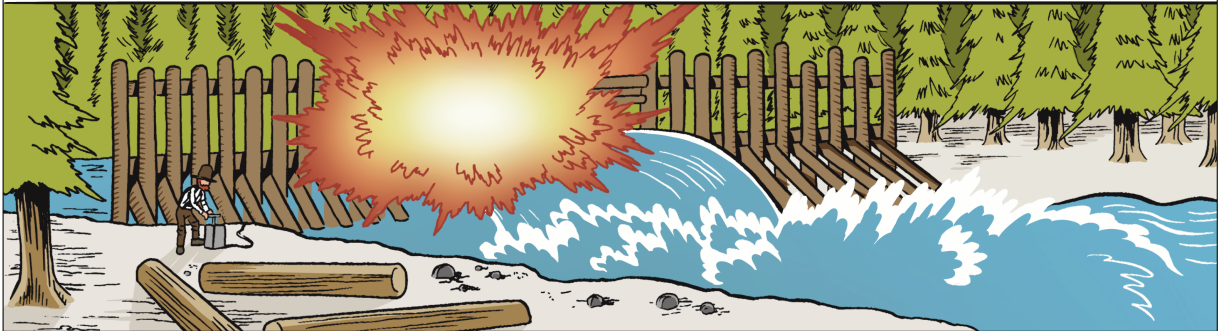
A MEDIDA QUE LOS COLONOS LLEGARON AL VALLE DE HOOD RIVER, COMENZARON A COSECHAR ÁRBOLES VIEJOS Y A DESPEJAR LA TIERRA PARA SUS GRANJAS Y RANCHOS.



A PARTIR DE 1861 Y DURANTE MÁS DE UN SIGLO, LOS ASERRADEROS, LAS PRESAS Y LOS ESTANQUES DE LOS MOLINOS OPERARON EN TODO EL RÍO. LOS ARROYOS SE UTILIZABAN PARA LLEVAR LOS TRONCOS A LOS MOLINOS Y AL FERROCARRIL.



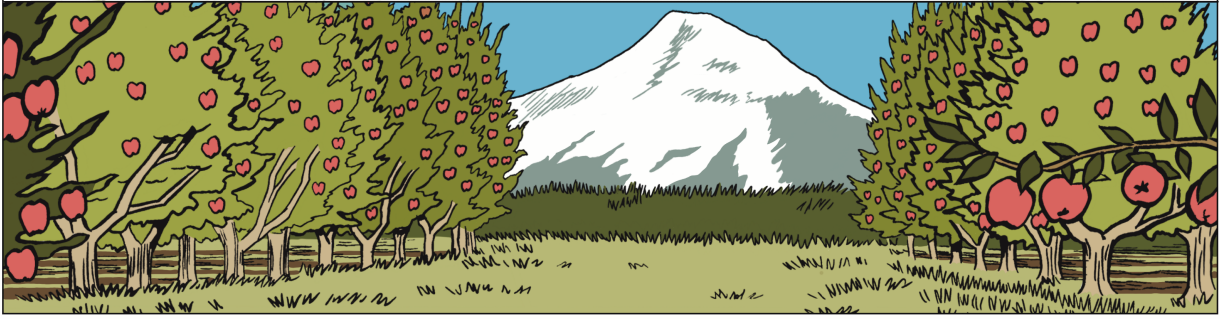
LOS TRONCOS COSECHADOS SE ALMACENABAN EN ARROYOS DETRÁS DE PRESAS TEMPORALES QUE LUEGO SERÍAN EXPLOTADAS O QUEMADAS. AL REMOVER LAS PRESAS, LOS TRONCOS QUE ESTABAN EN EL RÍO CREABAN UNA TORRENTE DESTRUCTIVA DE AGUA QUE ARRASABA EL LECHO DEL RÍO, ELIMINANDO EL HÁBITAT DE LOS PECES.



LOS ESTANQUES DEL ASERRADERO ERAN LA ÚLTIMA PARADA DE LOS TRONCOS DE LEÑA ANTES DE SER CONVERTIDOS EN MADERA EN EL ASERRADERO. EL VIAJE DE LA MADERA DESDE LOS BOSQUES A TRAVÉS DE LAS PRESAS Y POR LOS ARROYOS TIENE UN IMPACTO NEGATIVO CONTINUO EN EL RÍO.

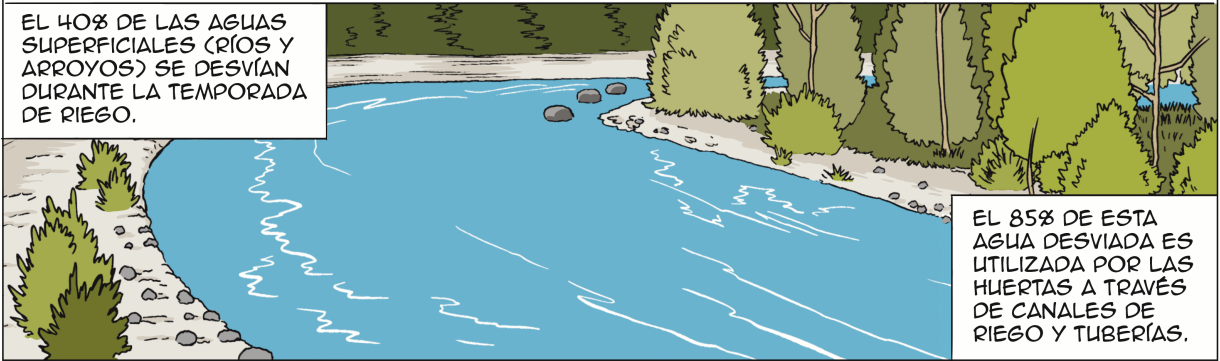


A PRINCIPIOS DEL SIGLO XX, EL RÍO HOOD RIVER SE HABÍA CONVERTIDO EN UN CENTRO DE ASERRADEROS Y AGRICULTURA, PRINCIPALMENTE HUERTAS. EL CLIMA Y EL SUELO VOLCÁNICO DEL VALLE DE HOOD RIVER DEMOSTRARON SER TIERRAS FÉRTILES. VEINTICINCO AÑOS DESPUÉS DEL INICIO DE LOS ASERRADEROS, LAS HUERTAS COMERCIALES DE MANZANAS PROSPERARON EN TERRENOS FORESTALES.



ESTA NUEVA INDUSTRIA AGRÍCOLA REQUERÍA AGUA, LO QUE RESULTÓ EN LA CONSTRUCCIÓN DE CIENTOS DE MILLAS DE ZANJAS DE RIEGO QUE DESVIABAN EL AGUA DEL RÍO HOOD RIVER A LOS ÁRBOLES FRUTALES.

EL 40% DE LAS AGUAS SUPERFICIALES (RÍOS Y ARROYOS) SE DESVÍAN DURANTE LA TEMPORADA DE RIEGO.

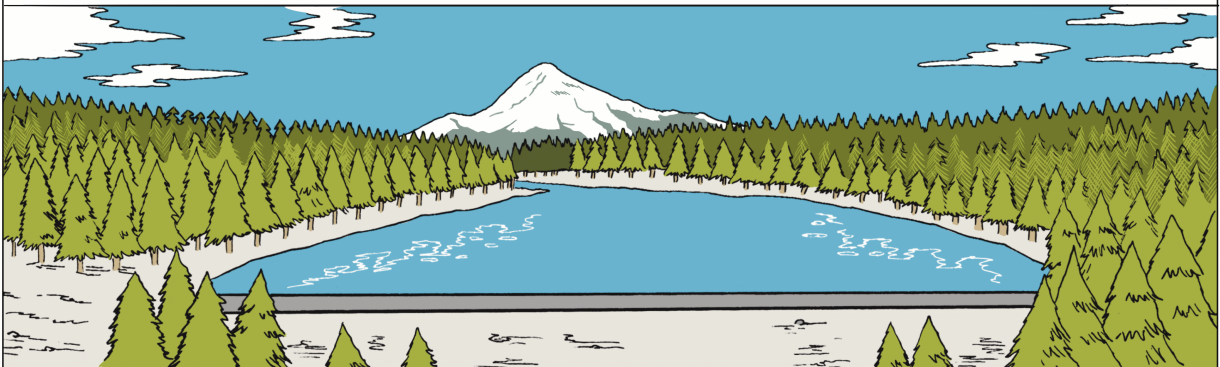


EL 85% DE ESTA AGUA DESVIADA ES UTILIZADA POR LAS HUERTAS A TRAVÉS DE CANALES DE RIEGO Y TUBERÍAS.

LA ZANJA DEL SISTEMA DE RIEGO DE LOS AGRICULTORES SE COMPLETÓ EN 1897 Y TRANSFORMÓ LA INDUSTRIA DE FRUTA DEL VALLE EN UN GRAN ÉXITO COMERCIAL.

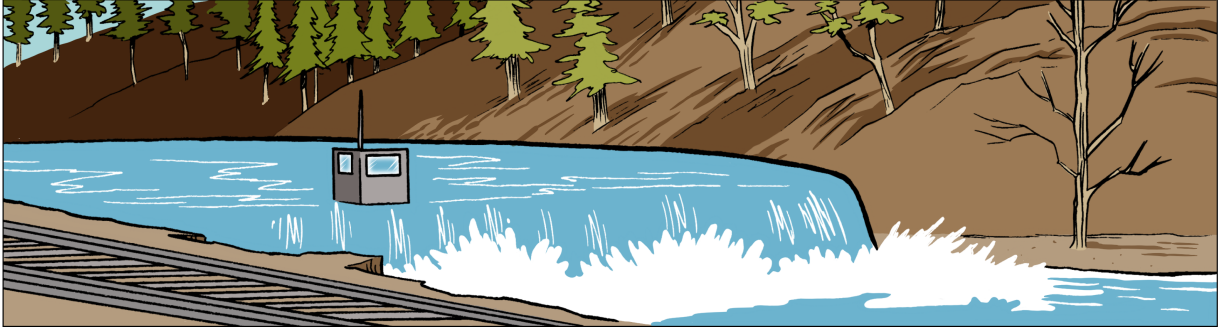


LOS DISTRITOS DE RIEGO DEL HOOD RIVER (FARMERS, EAST FORK, MIDDLE FORK, DEE Y MT. HOOD) EVENTUALMENTE CONSTRUYERON CANALES Y DEPÓSITOS DE AGUA PARA PROPORCIONAR Y ALMACENAR AGUA A LAS HUERTAS.

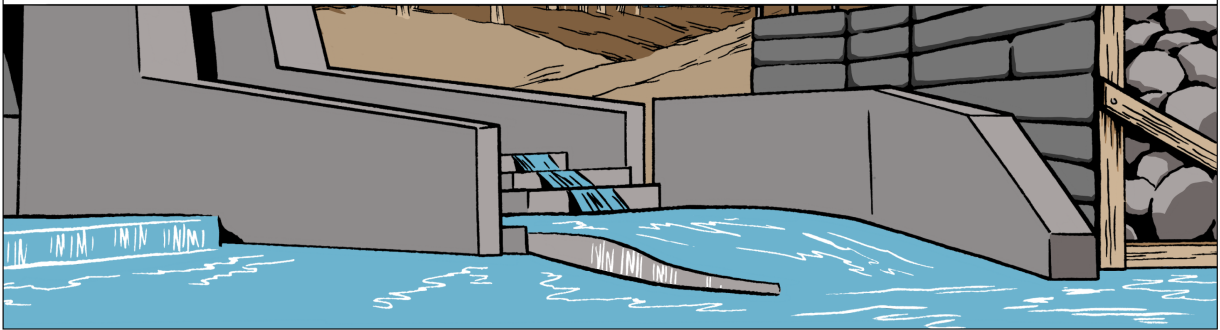




EL ÉXITO DE LAS HUERTAS DE FRUTA IMPULSÓ LA NECESIDAD DE ELECTRICIDAD EN EL VALLE DE HOOD RIVER. LA PRODUCCIÓN DE ENERGÍA HIDROELÉCTRICA COMENZÓ EN 1909 CON LA CONSTRUCCIÓN DE LA PRIMERA PRESA POWERDALE EN EL RÍO HOOD RIVER. EN 1923 SE REEMPLAZÓ LA ORIGINAL CON UNA SEGUNDA PRESA.



LA PRESA POWERDALE FUE UNA VEZ LA UNIDAD DE ENERGÍA MÁS GRANDE DE OREGÓN. LA PRESA TENÍA UNA ESCALERA PARA PECES QUE PERMITÍA EL PASO DE LA MAYORÍA DE LOS SALMONES ADULTOS Y LA TRUCHA ARCOÍRIS, PERO CREABA UNA BARRERA SIGNIFICATIVA PARA LOS SALMONES JÓVENES Y UN BLOQUEO COMPLETO PARA LA LAMPREA DEL PACÍFICO.



DENTRO DE QUINCE AÑOS, LA PRODUCCIÓN DE ENERGÍA HIDROELÉCTRICA DE 6 MEGAVATIOS DE POWERDALE SERÍA SOBREPASADA POR LA PRESA DE BONNEVILLE EN EL RÍO COLUMBIA, 40 VECES MÁS PODEROSA. SIN EMBARGO, LA PRESA Y LA CENTRAL ELÉCTRICA PERMANECIERON DURANTE OTRAS SIETE DÉCADAS, HASTA QUE FINALMENTE SE CONSIDERARON UNA PÉRDIDA ECONÓMICA EN 2010.

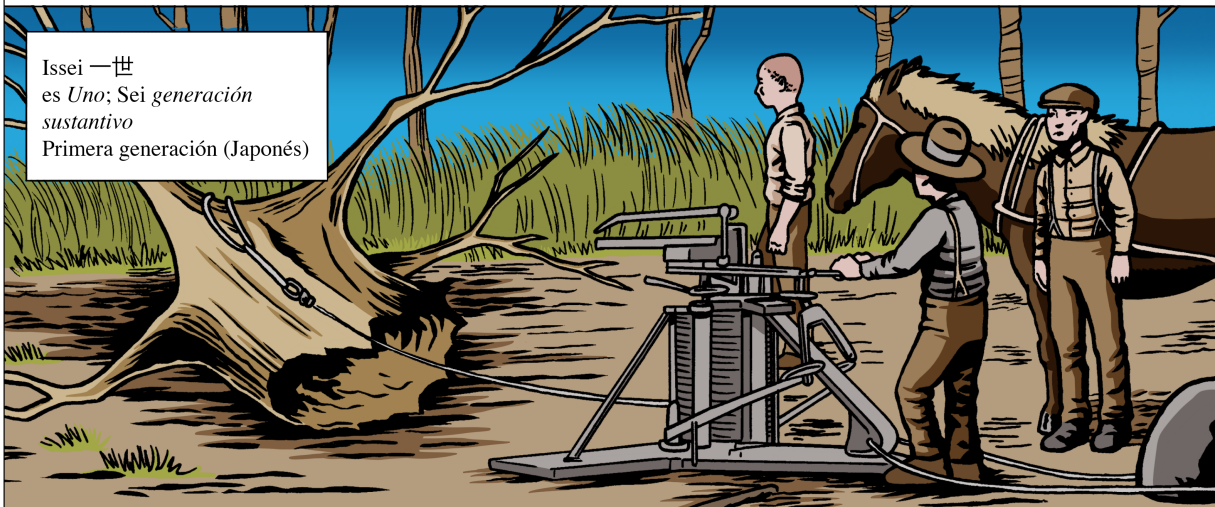


CASI TODOS LOS GRANDES PROYECTOS DE INFRAESTRUCTURA EN LA HISTORIA DE ESTADOS UNIDOS SE CONSTRUYERON CON MANO DE OBRA INMIGRANTE. LA PRESA DE POWERDALE NO FUE UNA EXCEPCIÓN, YA QUE FUE CONSTRUIDA POR TRABAJADORES INMIGRANTES GRIEGOS. LOS TRABAJADORES JAPONESES HABÍAN SIDO RECLUTADOS EN EL VALLE HOOD RIVER DÉCADAS ANTES PARA TRABAJAR COMO PEONES DE SECCIÓN, MADEREROS Y ASERRADORES.



ESTOS INMIGRANTES JAPONESES CONOCIDOS COMO ISSEI TAMBIÉN TRABAJARON LIMPIANDO TIERRAS Y QUITANDO LOS TOCONES QUE QUEDABAN DESPUÉS DE LA TALA. GANARON PARCELAS DE TIERRA DE 5 ACRES POR CADA 15 ACRES DE BOSQUE TALADO.

Issei 一世  
es Uno; Sei generación  
sustantivo  
Primera generación (Japonés)



A LOS ISSEI A MENUDO SE LES ASIGNABAN TIERRAS O PANTANOS MENOS FÉRTILES A LO LARGO DE LA RUTA DEL TREN EN LAS COMUNIDADES DE PINE GROVE, OAK GROVE, ODELL, DEE Y PARKDALE.



APROVECHARON AL MÁXIMO SUS TIERRAS MARGINALES CULTIVANDO ESPÁRRAGOS Y FRESAS COMO CULTIVOS COMERCIALES ENTRE LAS FILAS DE ÁRBOLES DE MANZANAS EN HUERTAS JÓVENES.



LOS AGRICULTORES DE ISSEI PRODUCERON EL 75% DE LAS FRESAS DEL CONDADO DE HOOD RIVER EN LA DÉCADA DE 1920. CUANDO HOOD RIVER OBTUVO SU PRIMER LUGAR EN LA CLASIFICACIÓN DE LA COSECHA DE FRUTAS DEL ESTADO A PRINCIPIOS DE LA DÉCADA DE 1940, EL 25% DE LOS AGRICULTORES ERAN ISSEI O SUS HIJOS NACIDOS EN ESTADOS UNIDOS, LOS NISEI.

Dos existencias, 二世,  
ni Dos; Sei generación  
sustantivo  
Segunda generación (Japonés)



DON WAKAMATSU ES YONSEI Y ORIGINARIO DE OREGÓN DE CUARTA GENERACIÓN. LA TIERRA DE SUS ABUELOS ESTABA EN UNA DE LAS ÁREAS QUE ALGUNA VEZ SE CONSIDERARON MENOS DESEABLES A LO LARGO DE NEAL CREEK, UN ARROYO AFLUENTE DEL RÍO HOOD RIVER.



LA AGRICULTURA TIENE UNA FUERTE ATRACCIÓN E INFLUENCIA EN MI CORAZÓN.

EL PADRE SANSEI DE DON NACIÓ EN EL CAMPO DE INTERNAMIENTO DE TULE LAKE. LA ORDEN EJECUTIVA 9066 DEL PRESIDENTE FRANKLIN ROOSEVELT ESTABLECIÓ LA ZONA DE EXCLUSIÓN DE LA COSTA OESTE. TODAS LAS PERSONAS DE ASCENDENCIA JAPONESA FUERON OBLIGADAS A ABANDONAR SUS HOGARES/TIERRAS Y A ENTRAR EN CAMPOS DE INTERNAMIENTO EN 1942.

CUATRO DE SUS TÍOS ABUELOS NISEI ERAN VETERANOS DEL 442º REGIMIENTO DE INFANTERÍA DE LA SEGUNDA GUERRA MUNDIAL, LA UNIDAD MÁS CONDECORADA EN LA HISTORIA MILITAR DE ESTADOS UNIDOS.

MI MISIÓN PERSONAL ES HACER DE ESTE UN LUGAR TAN ATRACTIVO COMO LO ERA CUANDO ERA NIÑO. TODO ES UN ECOSISTEMA SALUDABLE PARA LA GRANJA, PERO LO QUE ES MÁS IMPORTANTE, PARA LA FAMILIA.



ES DESCENDIENTE DE TALENTOSOS AGRICULTORES QUE PRIMERO CULTIVARON MANZANAS, LUEGO HICIERON LA TRANSICIÓN A PERAS MÁS TOLERANTES AL FRÍO DESPUÉS DE LA DESASTROSA HELADA DE 1919 Y AYUDARON A ESTABLECER A HOOD RIVER COMO EL PRIMER LUGAR DE EXPORTACIÓN DE FRUTAS.



LA HISTORIA JAPONESA DE LOS ISSEI Y NISEI EN EL VALLE DE HOOD RIVER ES EXTREMADAMENTE PROFUNDA. SE ENCARGABAN DE EXPLOTAR TOCONES DE ÁRBOL Y LIMPIAR TERRENOS DIFÍCILES.

A LOS JAPONESES SE LES ATRIBUYE EN PARTE EL MÉRITO DE HABER TRAÍDO PERAS A HOOD RIVER PORQUE ERA UN CULTIVO MUCHO MÁS VIABLE CON LAS CONDICIONES EN EL INVIERNO.

MENOS DE UNA CUARTA PARTE DE LAS FAMILIAS JAPONESAS EXILIADAS DURANTE LA SEGUNDA GUERRA MUNDIAL REGRESARON AL VALLE DE HOOD RIVER. SIN EMBARGO, LOS WAKAMATSUS NO SERÍAN EXPULSADOS DOS VECES DE SUS HOGARES. PUDIERON RECUPERAR PARTE DE SUS TIERRAS Y VOLVER A SUS VIDAS AGRÍCOLAS Y A SUS MEDIOS DE SUBSISTENCIA.



EL JOVEN DON PASÓ SU INFANCIA COSECHANDO FRUTAS, EXPLORANDO BOSQUES Y PESCANDO EN LOS ARROYOS LOCALES. HOY EN DÍA, LA ORGANIZACIÓN SIN FINES DE LUCRO DE DON, LLAMADA WAKWAY, SE DIRIGE A VETERANOS Y JÓVENES DESFAVORECIDOS Y SE ENFOCA EN LA AGRICULTURA DE PRECISIÓN O COMO SE LA NOMBRA, AGRICULTURA INTELIGENTE, INCORPORANDO TECNOLOGÍA PARA REDUCIR LOS COSTOS DE MANO DE OBRA PARA LAS PEQUEÑAS GRANJAS.



DURANTE UNA VISITA DE REGRESO A LA TIERRA DE SUS ABUELOS, COLLINS FARM EN LA REGIÓN DE PINE GROVE DE HOOD RIVER, DON SE SINTIÓ CONSTERNADO POR EL ESTADO DE ABANDONO DEL ARROYO QUE ATRAVESABA LA PROPIEDAD. NO PODÍA CREER QUE LOS RECUERDOS DE SU INFANCIA CUANDO PESCABA TRUCHAS DE GRAN TAMAÑO AHORA SE HABÍAN DEGRADADO A UNA ZANJA OBSTRUIDA CON ESCOMBROS Y CUBIERTA DE MORAS.



ESTABA COMENZANDO A INVESTIGAR OPCIONES DE REHABILITACIÓN DE PROPIEDADES CUANDO FUE CONTACTADO POR EL HOOD RIVER WATERSHED GROUP. TANTO EL GRUPO COMO LAS TRIBUS CONFEDERADAS DE WARM SPRINGS HABÍAN ESTADO RESTAURANDO NEAL CREEK DURANTE MUCHOS AÑOS.



EL HOOD RIVER WATERSHED GROUP SE FORMÓ EN 1995 BAJO EL NOMBRE HOOD RIVER SOIL & WATER CONSERVATION DISTRICT PARA ENFOCARSE EN MEJORAR LA CUENCA. EN 2021 SE CONVIRTIERON EN UNA ORGANIZACIÓN SIN FINES DE LUCRO 501 (C) (3) TOTALMENTE INDEPENDIENTE QUE TRABAJA PARA MANTENER Y MEJORAR LA CUENCA HIDROGRÁFICA A TRAVÉS DE LA RESTAURACIÓN DEL HÁBITAT, LA CONSERVACIÓN DEL AGUA, EL MONITOREO Y LA EDUCACIÓN.



**RESTAURACIÓN DEL HÁBITAT:** LA RESTAURACIÓN ECOLÓGICA ES EL PROCESO DE AYUDAR A LA RECUPERACIÓN DE UN ECOSISTEMA QUE HA SIDO DEGRADADO, DAÑADO O DESTRUIDO.



**CONSERVACIÓN DEL AGUA:** HOOD RIVER WATERSHED GROUP COLABORA CON SUS SOCIOS PARA MANTENER MÁS AGUA EN LOS ARROYOS Y GARANTIZAR LA DISPONIBILIDAD PARA TODOS LOS USUARIOS, INCLUIDOS LOS PECES Y OTROS ANIMALES ACUÁTICOS.

**MONITOREO:** LA RECOPIACIÓN DE DATOS PERMITE EVALUAR LA SALUD DE LAS CUENCAS HIDROGRÁFICAS Y MONITOREAR EL IMPACTO DE LOS PROYECTOS DE RESTAURACIÓN.



**EDUCACIÓN:** HOOD RIVER WATERSHED GROUP FACILITA LA PARTICIPACIÓN DE LA COMUNIDAD, LAS OPORTUNIDADES EDUCATIVAS Y OPORTUNIDADES DE ESTABLECER CONTACTOS PARA FOMENTAR LA COOPERACIÓN ENTRE LOS PROPIETARIOS DE TIERRAS, LOS MIEMBROS DE LA COMUNIDAD, LAS TRIBUS, LOS DISTRITOS DE RIEGO Y LAS AGENCIAS DEL GOBIERNO.



DON TUVO LA VOLUNTAD DE COOPERAR Y ESTO PERMITIÓ LA RESTAURACIÓN DE VARIOS KILÓMETROS DE ARROYOS Y HÁBITATS A LO LARGO DE NEAL CREEK.



EN LA PROPIEDAD DE DON, EL GRUPO CONSERVACIONISTA CONSTRUYÓ UN CANAL LATERAL DE 400 PIES PARA PROPORCIONAR UN LUGAR PARA QUE LOS PECES ENCONTRARAN AGUAS MÁS TRANQUILAS DURANTE LOS FLUJOS ALTOS.

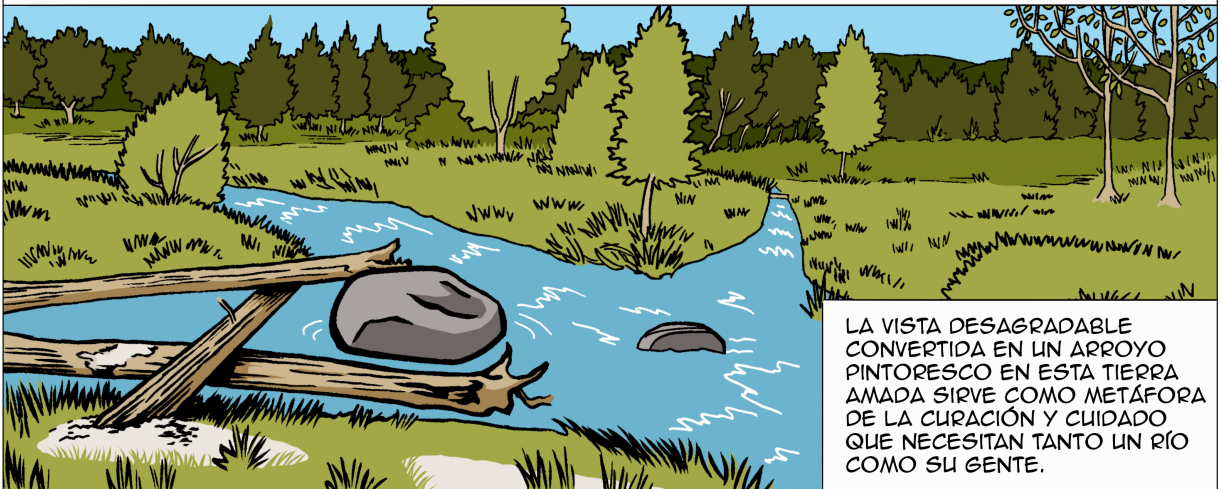


ADEMÁS, AÑADIÓ TRONCOS DE ÁRBOLES AL ARROYO PARA FRENAR EL AGUA, PARA PROPORCIONAR COBERTURA A LOS PECES JÓVENES Y TAMBIÉN PARA CAPTURAR LA GRAVA QUE EL SALMÓN ADULTO Y LA TRUCHA ARCOÍRIS NECESITAN PARA CONSTRUIR SUS NIDOS.

CONSTRUYERON UNA ALCOBA DONDE LOS SALMONES JÓVENES PUDIERAN ENCONTRAR PROTECCIÓN Y ALIMENTO. DE HECHO, UN GRUPO DE SALMONES JÓVENES FUERON VISTOS USANDO LA ALCOBA EL MISMO DÍA DESPUÉS DE LA CONSTRUCCIÓN.



EL GRAN AMOR DE LOS WAKAMATSU POR LA TIERRA Y LA COMPRESIÓN DE SU IMPORTANCIA ES COMPARTIDO POR OTROS HABITANTES LOCALES Y ESTO LOS LLEVÓ A COOPERAR CON EL TRABAJO DE RESTAURACIÓN PROPORCIONADO POR HOOD RIVER WATERSHED GROUP Y LAS TRIBUS CONFEDERADAS DE WARM SPRINGS.



LA VISTA DESAGRADABLE CONVERTIDA EN UN ARROYO PINTORESCO EN ESTA TIERRA AMADA SIRVE COMO METÁFORA DE LA CURACIÓN Y CUIDADO QUE NECESITAN TANTO UN RÍO COMO SU GENTE.

LA AGRICULTURA EN EL VALLE HOOD RIVER TIENE UNA HISTORIA DIVERSA. EL CONDADO DE HOOD RIVER TIENE UN 33% DE LATINOS, EL TERCER PORCENTAJE MÁS ALTO DE OREGÓN. MUCHAS DE ESAS FAMILIAS MEXICANAS EMIGRARON A LOS ESTADOS UNIDOS A TRAVÉS DEL PROGRAMA DE TRABAJADORES AGRÍCOLAS MIGRANTES O MEJOR CONOCIDO COMO LOS BRACEROS.



Brazo  
/brázo/  
Sustantivo, masculino  
brazo (Español)

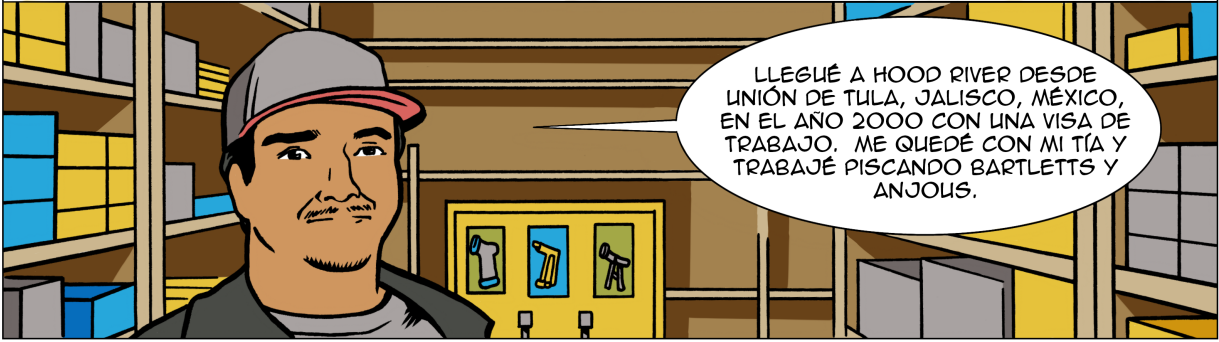
EL ACUERDO MEXICAN FARM LABOR AGREEMENT SE PROMULGÓ EN 1942 PARA ABORDAR LA ESCASEZ CRÍTICA DE MANO DE OBRA AGRÍCOLA Y DURÓ MÁS DE DOS DÉCADAS. MILLONES DE HOMBRES MEXICANOS PARTICIPARON EN EL PROGRAMA. ALGUNOS SE ASENTARON EN EL VALLE DE HOOD RIVER Y FINALMENTE SE LES UNIERON SUS FAMILIAS.



COMO RESULTADO, MUCHOS MEXICANO AMERICANOS HAN LLAMADO HOGAR AL VALLE DE HOOD RIVER DURANTE AL MENOS TRES GENERACIONES. HOY EN DÍA, LOS DESCENDIENTES DE LOS BRACEROS SON CONTRIBUYENTES IMPORTANTES A LA ECONOMÍA DE HOOD RIVER.



FELIPE MÉNDEZ ES UNO DE LOS MEXICANOS RECIÉN INMIGRADOS A HOOD RIVER. ERA UN ADOLESCENTE CUANDO SU FAMILIA ABANDONÓ MÉXICO DESPUÉS DE LA APROBACIÓN DEL NORTH AMERICAN FREE TRADE AGREEMENT DE 1994. SU PARTICIPACIÓN EN LA INDUSTRIA AGRÍCOLA DE LA REGIÓN LO HACE MUY CONSCIENTE DE LA NECESIDAD DE CONSERVAR EL AGUA.



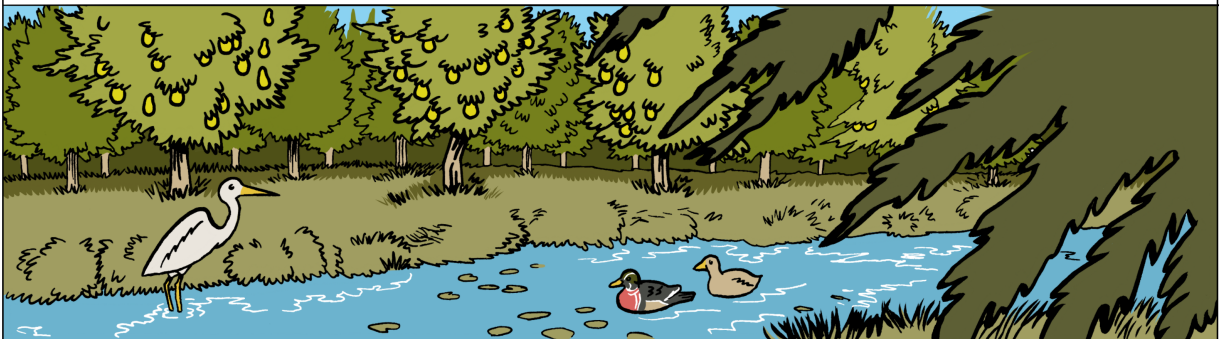
FELIPE Y SU HERMANO, PACO, INICIARON ONSITE SUPPLY HOUSE PARA AYUDAR A LOS CLIENTES RESIDENCIALES Y COMERCIALES LOCALES A IMPLEMENTAR SISTEMAS DE RIEGO QUE AHORRAN AGUA Y BENEFICIAN A LOS PECES Y EL HÁBITAT DE LOS RÍOS Y SUS CUENCAS.



EL AGUA ES UN RECURSO LIMITADO EN TODA LA CUENCA. LA ELEVADA DEMANDA DE AGUA JUNTO CON LA ESCASEZ DE PRECIPITACIÓN DURANTE LOS MESES DE VERANO ES INSOSTENIBLE. EL CONSUMO DE AGUA POR PARTE DE LOS HOGARES, LAS GRANJAS Y LAS EMPRESAS DISMINUYE LA DISPONIBILIDAD DE PECES Y OTRAS ESPECIES ACUÁTICAS EN LOS ARROYOS.



LAS EMPRESAS LOCALES CONSCIENTES DEL AGUA, COMO ONSITE SUPPLY HOUSE, SE ASOCIAN CON WATERSHED GROUP, SOIL & WATER CONSERVATION DISTRICT, LOS DISTRITOS DE RIEGO, LOS AGRICULTORES, LOS PROPIETARIOS DE TIERRAS Y LOS MIEMBROS DE LA COMUNIDAD PARA AHORRAR AGUA EN TODA LA CUENCA.





LA FRUTA DEL ESTADO DE OREGÓN, LA PERA, ES LA EXPORTACIÓN AGRÍCOLA MÁS IMPORTANTE DE HOOD RIVER. LAS HUERTAS LOCALES PRODUCEN CASI UNA CUARTA PARTE DEL SUMINISTRO DEL PAÍS.

LOS AGRICULTORES DE HOOD RIVER ENCONTRABAN CON FRECUENCIA LAS PARTES RESTANTES DE SALMÓN JOVEN O TRUCHA ARCOÍRIS DENTRO DE LAS BOMBAS, SISTEMAS DE ROCIADORES O CANALES UTILIZADOS PARA REGAR SUS ÁRBOLES DE FRUTA.

15

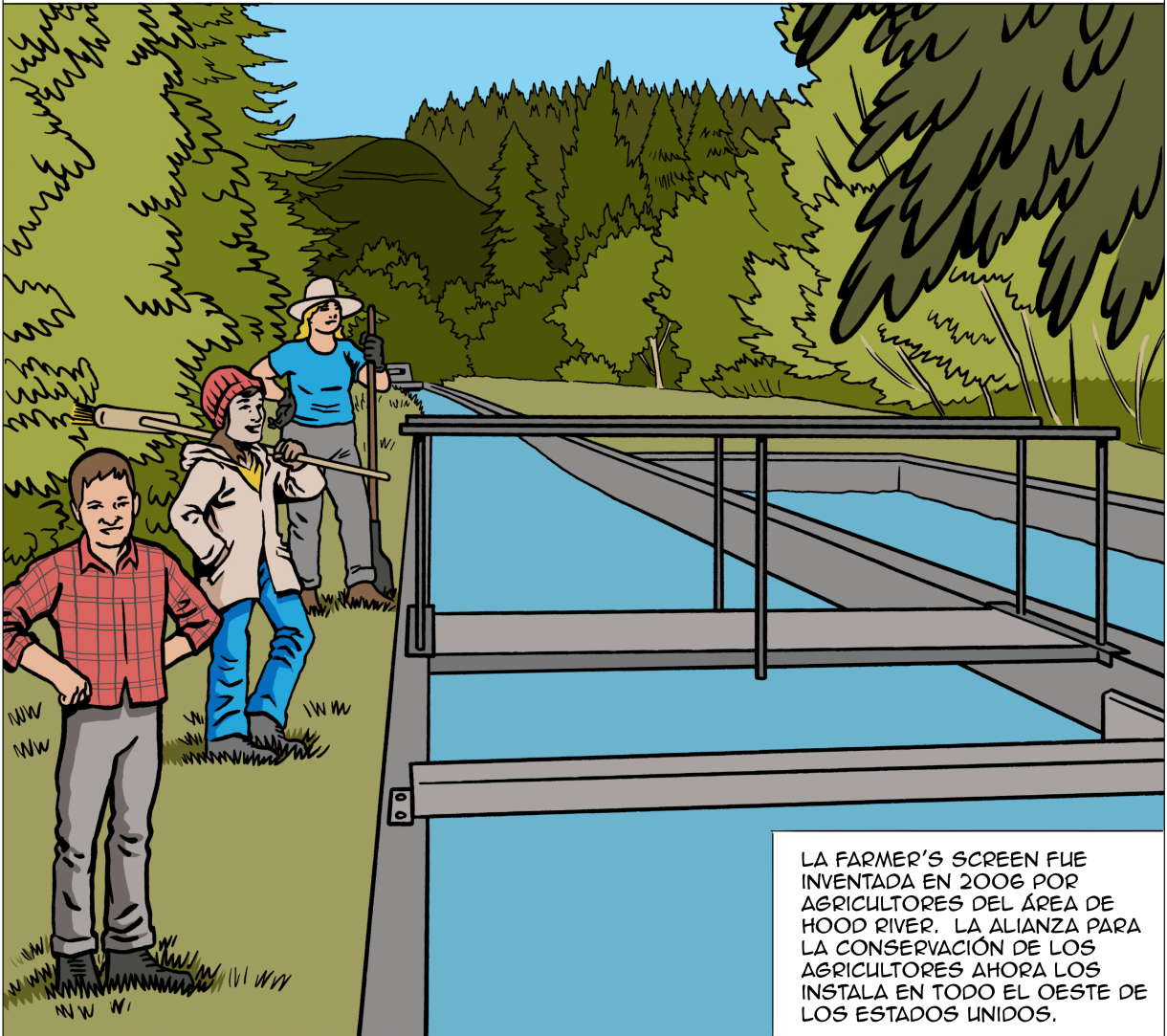


LA PERA



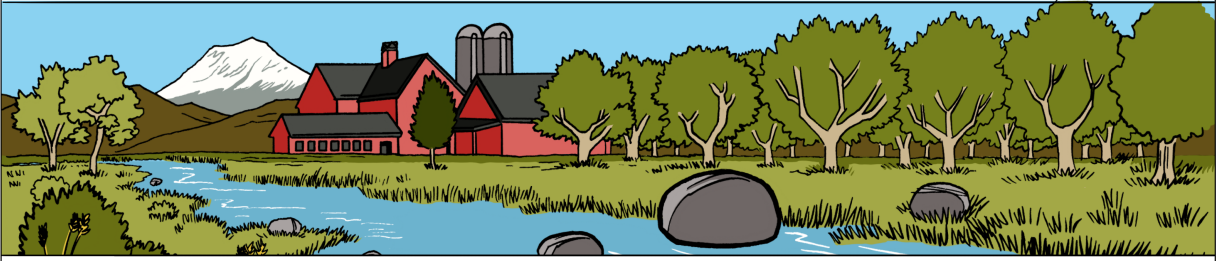
NUNCA PENSÉ EN EL IMPACTO QUE EL RIEGO TENÍA EN LOS PECES Y SU HÁBITAT HASTA QUE ME ENTERÉ DEL HOOD RIVER WATERSHED GROUP Y HABLÉ CON CINDY Y ALIX.

LA FRUSTRACIÓN CON ESTA SITUACIÓN EVITABLE, COMBINADA CON LA INCLUSIÓN DEL SALMÓN Y LA TRUCHA ARCOÍRIS EN LA LISTA DE ESPECIES AMENAZADAS POR EL ACTO ENDANGERED SPECIES ACT, LLEVÓ A LA CREACIÓN DE LA FARMERS SCREEN QUE DIRIGE LOS PECES Y SEDIMENTOS DE REGRESO AL RÍO Y LEJOS DEL RIEGO DE LOS CAMPOS. SU INNOVADOR DISEÑO REDUJO EN GRAN MEDIDA EL NÚMERO DE PECES JUVENILES QUE INGRESABAN A LOS CANALES DE RIEGO.



LA FARMER'S SCREEN FUE INVENTADA EN 2006 POR AGRICULTORES DEL ÁREA DE HOOD RIVER. LA ALIANZA PARA LA CONSERVACIÓN DE LOS AGRICULTORES AHORA LOS INSTALA EN TODO EL OESTE DE LOS ESTADOS UNIDOS.

LA CUENCA DEL RÍO HOOD RIVER SE BENEFICIA DE LOS ESFUERZOS DE SOCIOS COMPROMETIDOS Y MOTIVADOS PARA ENCONTRAR EL EQUILIBRIO ADECUADO ENTRE LAS NECESIDADES DE AGUA DE SUS DOS MAYORES USUARIOS: LA AGRICULTURA (GRANJAS) Y EL FLUJO DE AGUA (PECES).

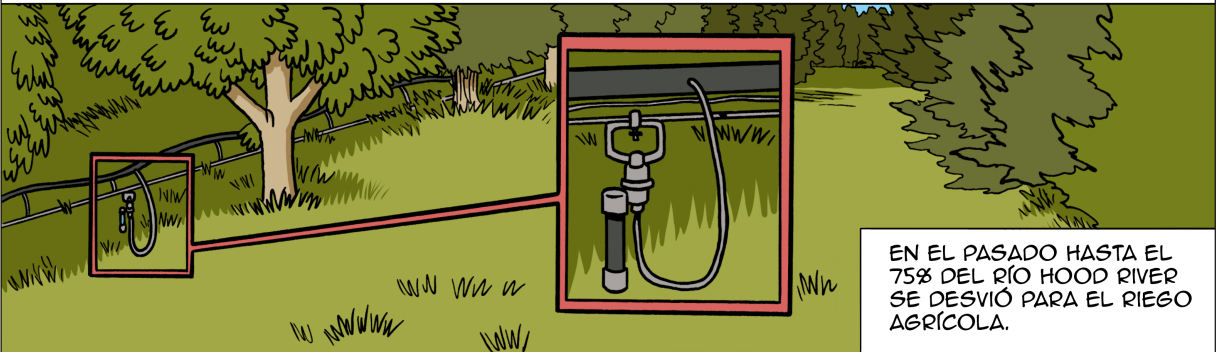


LOS DISTRITOS DE RIEGO DEL VALLE DE HOOD RIVER (FARMERS, EAST FORK, MIDDLE FORK, DEE Y MT HOOD) ADMINISTRAN LA ENTREGA Y EL ALMACENAMIENTO DE AGUA DE RIEGO A LOS USUARIOS DEL AGUA EN LA CUENCA DEL RÍO HOOD RIVER.

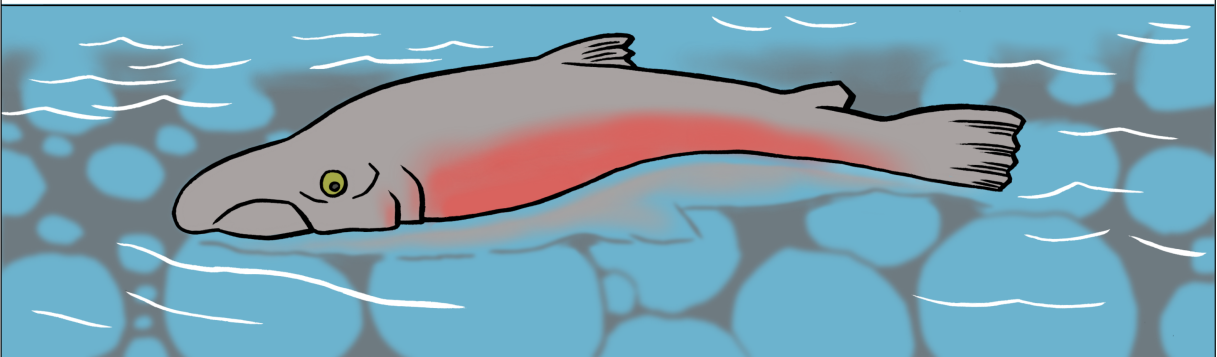
EL WATERSHED GROUP Y LAS TRIBUS CONFEDERADAS DE WARM SPRINGS TRABAJAN CON LOS DISTRITOS DE RIEGO LOCALES PARA ASEGURAR FONDOS PARA AÑADIR CANALES ABIERTOS EN TODA LA CUENCA. EL SOIL AND WATER CONSERVATION DISTRICT TRABAJA CON LOS AGRICULTORES PARA MODERNIZAR LOS SISTEMAS DE RIEGO.



ESTAS ASOCIACIONES HAN LLEVADO A LA SUSTITUCIÓN DE MÁS DE 115 MILLAS DE CANALES DE RIEGO Y A LA INSTALACIÓN DE SISTEMAS DE MINI ROCIADORES Y SISTEMAS DE GOTEO, CADA UNO DE LOS CUALES PROPORCIONA UN IMPORTANTE AHORRO DE AGUA.



LA BAJA CANTIDAD DE AGUA EN LOS ARROYOS ASOCIADO CON LOS DESVÍOS DE AGUA LIMITA LA CANTIDAD Y CALIDAD DEL HÁBITAT DE MUCHOS PECES Y ESPECIES ACUÁTICAS. LA REDUCCIÓN DEL FLUJO DE AGUA TAMBIÉN CONTRIBUYE A LAS TEMPERATURAS DAÑINAS DEL AGUA CALIENTE.



EL AGUA ES UN RECURSO VITAL PARA TODOS EN LA CUENCA DEL RÍO HOOD RIVER.

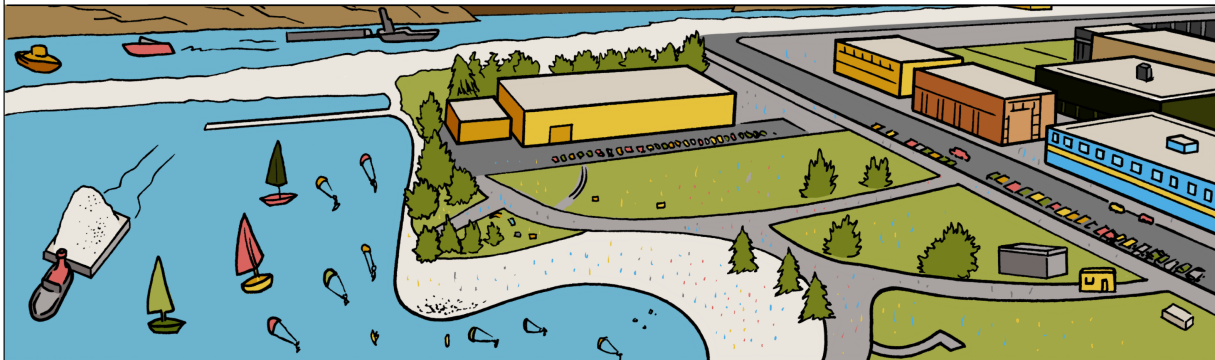
LOS GLACIARES DE MOUNT HOOD HAN PERDIDO EL 40% DE SU SUPERFICIE EN LOS ÚLTIMOS 20 AÑOS.

LAS FRÍAS AGUAS GLACIARES HACEN DEL RÍO HOOD RIVER UN REFUGIO DE AGUA FRÍA PARA EL SALMÓN Y LA TRUCHA ARCOÍRIS.

DADO QUE MÁS DEL 90% DEL AGUA RESIDENCIAL Y DE RIEGO PROVIENE DE LOS GLACIARES DEL MONTE HOOD, TODOS LOS USUARIOS DEBEN TRABAJAR PARA IMPLEMENTAR PRÁCTICAS DE CONSERVACIÓN DEL AGUA.



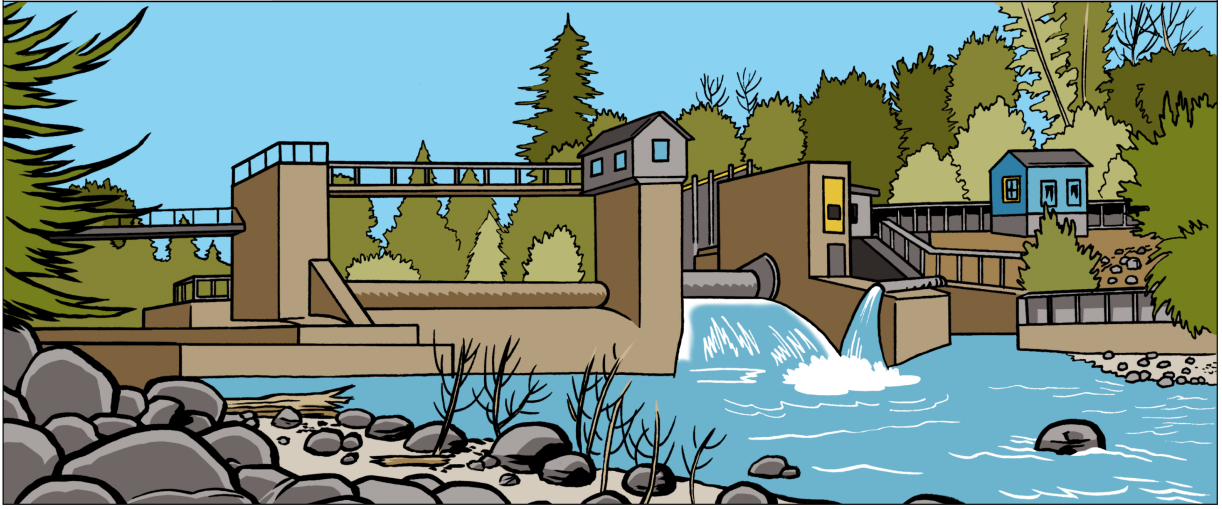
LA NECESIDAD DE CONSERVAR AGUA ES AÚN MÁS PROMINENTE CUANDO SE OBSERVA QUE EL CONDADO DE HOOD RIVER HA EXPERIMENTADO UN CRECIMIENTO DE POBLACIÓN DEL 25% EN LAS ÚLTIMAS TRES DÉCADAS.



EL HOOD RIVER WATERSHED GROUP CONTINUARÁ CON SU RESPONSABILIDAD DE CUIDAR LA FLORA Y LA FAUNA DEL RÍO Y SU HÁBITAT, AL TIEMPO QUE EQUILIBRA LAS DIVERSAS NECESIDADES DE LOS USUARIOS DEL AGUA EN UNA COMUNIDAD EN CRECIMIENTO.



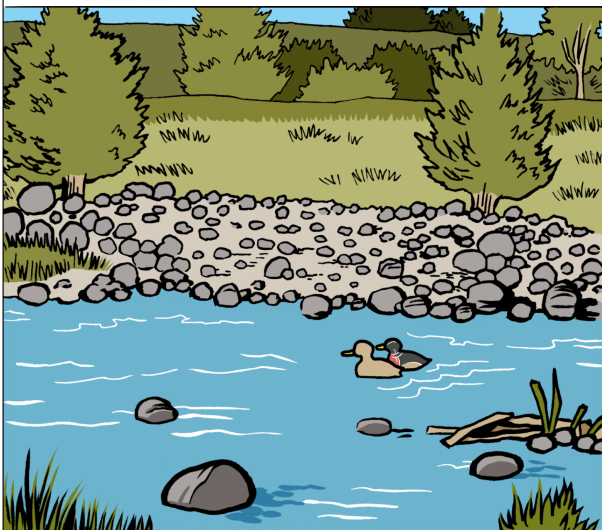
EN 2010, LA PRESA POWERDALE FUE ELIMINADA DESPUÉS DE QUE UNA AUDITORÍA DEMOSTRARA QUE EL COSTO DE REEMPLAZAR LA INFRAESTRUCTURA ENVEJECIDA SUPERABA EL VALOR DE LA ENERGÍA GENERADA.



LA PARTE BAJA DEL RÍO HOOD RIVER AHORA FLUIE LIBREMENTE A TRAVÉS DEL CORREDOR DE POWERDALE DE 400 ACRES DESPUÉS DE UN ESFUERZO DE COLABORACIÓN DE CASI UNA DÉCADA DEL COLUMBIA LAND TRUST, HOOD RIVER COUNTY, HOOD RIVER WATERSHED GROUP, CONFEDERATED TRIBES OF THE WARM SPRINGS Y MUCHOS SOCIOS ADICIONALES.



LA VEGETACIÓN RIBERENA ESTÁ PROSPERANDO EN EL ANTIGUO LUGAR DE LA PRESA.

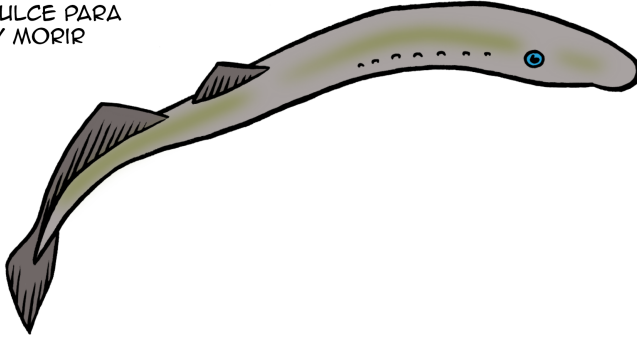


LOS HUMEDALES Y AGUAS CIRCUNDANTES APOYAN UN HÁBITAT SALUDABLE CON CASTORES, AVES ACUÁTICAS Y PÁJAROS CANTORES.

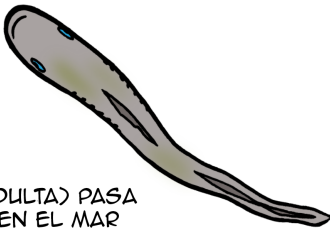


DESPUÉS DE 100 AÑOS DE HABER SIDO EXCLUIDOS DE LA CUENCA POR LA PRESA DE POWERDALE, LAS TRIBUS HAN CONFIRMADO LA REAPARICIÓN DE LA LAMPREA DEL PACÍFICO O SKWAK' WAL, PECES SIN MANDÍBULA QUE PRECEDEN A LOS DINOSAURIOS, EN LA CUENCA DEL RÍO HOOD RIVER.

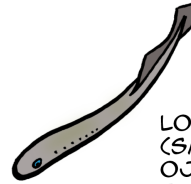
LOS ADULTOS REGRESAN AL AGUA DULCE PARA DESOVAR Y MORIR



LOS AMMOCOETES (LARVAS) NACEN Y SE ENTIERRAN EN EL SEDIMENTO Y SE ALIMENTAN POR FILTRACIÓN, PERMANECIENDO EN LOS ARROYOS DURANTE 5-7 AÑOS



LA LAMPREA (ADULTA) PASA DE 2 A 3 AÑOS EN EL MAR COMO DEPREDADORA DE PECES, INCLUIDO EL SALMÓN



LOS MACROPTALMIA (SMOLTS) DESARROLLAN OJOS Y UN APARATO DE SUCCIÓN ANTES DE MIGRAR AL MAR

EL CÉLEBRE REGRESO DE SKWAK' WAL A PUNCHBOWL FALLS, EL SITIO DE UNA ANTIGUA PRESA, PERMITIRÁ A LAS TRIBUS CONFEDERADAS DE WARM SPRINGS COSECHAR ESTE PRIMER ALIMENTO POR PRIMERA VEZ EN MÁS DE UN SIGLO. UNA REALIDAD QUE FUE POSIBLE GRACIAS A LA TRANSFORMACIÓN DE LA PRESA POWERDALE EN EL CORREDOR POWERDALE.



LAS TRIBUS CONFEDERADAS DE WARM SPRINGS TAMBIÉN ADMINISTRAN UN CRIADERO DE CHINOOK Y FINANCIAN PROYECTOS DE CONSERVACIÓN DEL AGUA Y RESTAURACIÓN DEL HÁBITAT EN LA CUENCA.



LOS DESCENDIENTES DE LAS TRIBUS WASCO-WISHRAM, LOS COLONOS, LOS ISSEI, LOS BRACEROS Y MUCHOS OTROS SE LINEN PARA CREAR LA COLCHA DE RETAZOS DEL ACTUAL VALLE DE HOOD RIVER. CADA UNO FLORECE EN LAS SOMBRAS DE WY'EAST Y PAHTO.



TODOS SE BENEFICIAN DE LOS ESFUERZOS DE ADMINISTRACIÓN DEL GRUPO DE LA CUENCA DEL RÍO HOOD Y SUS SOCIOS.

# ABOUT THE AUTHORS



**LESLIE KING** (AUTHOR) IS A MEDICAL DOCTOR WITH PUBLIC HEALTH AND ENVIRONMENTAL SCIENCES TRAINING WHO HAS PUBLISHED OPEDS, ESSAYS, ARTICLES AND COLUMNS IN NATIONAL PRINT AND ONLINE MEDIA FOR MORE THAN TWO DECADES. SHE COMBINES HER PROFESSIONAL EXPERTISE AND WRITING SKILLS TO CREATE HEALTH AND ENVIRONMENTAL "EXPLAINER COMICS" THAT INVOKE THE POWER OF STORYTELLING TO IMPROVE KNOWLEDGE AND INCREASE UNDERSTANDING OF COMPLEX SOCIETAL ISSUES.



**RYAN ALEXANDER-TANNER** (ILLUSTRATOR) IS A CARTOONIST AND EDUCATOR LIVING IN PORTLAND, OREGON. HE SPECIALIZES IN ADAPTING RESEARCH AND EDUCATIONAL MATERIAL INTO COMICS. [WWW.OHYESVERYNICE.COM](http://WWW.OHYESVERYNICE.COM)



ESTA ILUSTRACIÓN MUESTRA EL CICLO ANUAL DE LOS ALIMENTOS TRADICIONALMENTE RECOLECTADOS O CAZADOS POR LOS MIEMBROS DE LA TRIBU. LAS RONDAS ESTACIONALES TAMBIÉN ILUSTRAN BELLAMENTE CÓMO LAS TRADICIONES TRIBALES ESTÁN INHERENTEMENTE CONECTADAS CON LA CUENCA Y SIRVEN COMO INSPIRACIÓN Y CONCIENCIA PARA TODOS LOS RESIDENTES DE LA CUENCA.